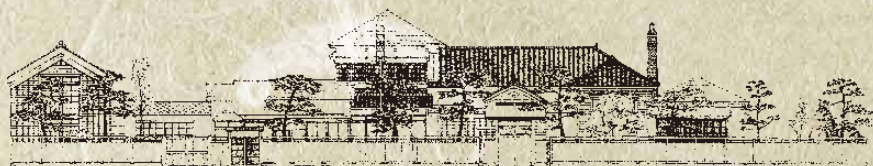


国家重要文化财产

旧相马邸

北海道屈指可数的豪商 相马哲平先生的公馆



THE OLD SOUMA HOUSE



插图/平井圣 建筑历史学家、东京工业大学名誉教授

馆内介绍

居室

先在日式玄关脱鞋，进门后参观主厅和西洋式房间，都凝聚着能工巧匠们高超建筑技艺。

藉此一窥百年前豪商的生活起居

旧相马邸历史回廊（土仓美术展览室）

土仓库房里展出着现屋主收集的贵重艺术品及历史资料。

土仓建于110多年前，穿越当年大火并留存至今。



展示着阿伊努画卷等艺术品的旧相马邸历史回廊



神龕下的日式房间与曾围坐用餐的日式地炉

咖啡厅（自由空间）

既可以随时休息，也可以点一杯咖啡，慢慢欣赏函馆湾和城市景观。可以在此吃到函馆有名的便当（需要预定）。



参考照片



春天树龄已过百年的皋月杜鹃盛开迎宾
透过走廊欣赏庭院里美丽景色

语音导览系统

用导航机轻触每个房间的导览菜单，可以听到五种语言解说：日语、英语、中文、台语和韩语。

第一代 相马哲平

文久元年（1861）二十八岁的相马哲平胸怀大志，从越后国（现在的新泻县）来到对外开放港口不久的函馆。在箱馆战争内战期间，预见到大米的价格会高涨获得巨额利润，之后投资渔业并经营海陆物产，成为北海道一代豪商。晚年怀抱“乡土报恩”之志，捐赠个人财产修建函馆区公会堂等多项公共事业，奠定了函馆发展的基础。旧相马邸是一所日洋结合的历史建筑，建于明治41年（1908），现今依然威严地伫立着，凝望美丽的函馆湾。

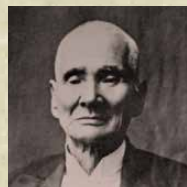


第一代 相马哲平

1833 - 1921

年 表

1833年	0岁	出生于新潟县
1861年	28岁	来到函馆，住在某商人家做工
1864年	30岁	用存款开始经营粮米
1872年	39岁	改行金融业，后成为北海道一代豪商
1908年	75岁	为修建因火灾烧毁的公会堂捐赠巨款
1912年	79岁	出任当地银行行长
1918年	85岁	当选贵族院议员
1921年	88岁	逝世 葬于高龙寺



INFORMATION

门票价格

成人 1,000日元 大学生 700日元
高中生 500日元 国中生以下 300日元
75岁以上 800日元 残疾人 700日元

开馆时间

五月-十月 9:30-16:30(最后入场16:00)
四月/十一月 9:30-16:00(最后入场15:30)

休馆日

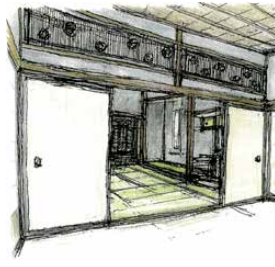
星期三和星期四
十二月-三月

〒040-0054 北海道函馆市元町33-2
TEL.0138-26-1560 FAX.0138-26-1646
soumatei@mse.ncv.ne.jp
<https://www.kyusoumake.com>

国家重要文化财产
旧相马府邸

北海道屈指可数的豪商 相马哲平先生的公馆

建筑探访



两侧开启的木制推拉门
以奇木工艺拼插雕刻的榉木门上，
绿色通透的翡翠门把尽显豪华。



主日式客厅的壁龛
十五张榻榻米大小的宽敞和室，
主要用于相马家族的各种活动及红白喜事。
房间里装饰的壁龛尽显主人品味，材质为柏树、
黑檀木、紫檀木、榉木、杉树等上等材料。



主日式客厅的付书院
主厅壁龛旁边向走廊的突出部分被称为付书院，
上部榻窗上的凤凰透雕惟妙惟肖，
日式拉窗上木条组合的图案尽显文雅精致。

西洋式房间外观
为了招待贵宾的设置洋房。
窗框和方形立柱及屋檐下都有精巧的雕刻，
展示着当时高雅的设计与工匠精湛的技艺。



外围走廊与日式庭院
房子外周的走廊窗上镶嵌着往昔的玻璃，
玻璃表面轻微的凹凸折射出日式庭院不同的优美景致。

西洋式房间内部
房间内外的设计装潢都尽显华美，精巧的天花板与墙壁装饰等，
都与相马先生捐巨资修建的公会堂有共通之处。

历史回廊 (土仓美术展览室) 中的贵重藏品



江差屏风 描绘了约 260 年前江差町的繁荣景象。松前藩专属画师小玉贞良作品。

克鲁波克鲁
为北海道著名的探险家松浦武四郎的作品，
描绘的是阿伊努族神话传说中款冬叶下的小矮人。



四季花鸟画卷 松前藩家臣之长、画师蛸崎波响的作品
长达四米的画卷中描绘了日本的大自然之美。



阿伊努画卷 描绘了北海道原住民阿伊努族人举行仪式和生活的场景。北海道画史上第一代画师小玉贞良的作品。